



KÄYTTÖOHJE



4-T
Polttomoottori vesipumppu
DAR 0465

Lue ja perehdy tähän ohjeeseen ennen koneen käyttöönottoa!
Läs och sätt dig in i denna bruksanvisning innan du börjar använda maskinen!
Read these instructions carefully before using the machine!!

Panther



Onneksi olkoon onnistuneen valinnan johdosta! Ole hyvä ja tutustu näihin ohjeisiin huolellisesti ennen laitteen käyttöönottoa, sillä taitamaton käsittely voi aiheuttaa vaaratilanteita.

Turvallisuusohjeet

Turvallisuussymbolien merkitys

	Lue käyttöohjeet ennen koneen käyttöönottoa		Huomio! Vaara!
---	---	---	----------------

Seuraavia turvaohjeita on noudatettava poikkeuksetta:

- Noudata käyttöohjeita. Ohjeiden vastainen käyttö saattaa aiheuttaa hengenvaarallisen tilanteen tai johtaa laitteiden vaurioitumiseen.
- **Moottorin pakokaasut ovat erittäin myrkyllisiä hengitettynä.** Älä koskaan käytä konetta suljetuissa tiloissa. Varmista riittävä ilmanvaihto.
- Polttomoottorin välittömässä läheisyydessä oleskeltaessa on käytettävä kuulonsuojausta. Koneen melu saattaa ylittää 85 dB (A).
- Polttoaine on herkästi syttyvää ja räjähdysherkkää. Sammuta moottori tankkauksen ja öljyntäytön ajaksi. Jos polttoainetta tai voiteluöljyä valuu moottorin päälle, puhdista moottori huolellisesti. Älä tupakoi tankkauksen tai öljyntäytön aikana.
- Moottori kuumenee käytettäessä. Älä koske moottorin kuumiin osiin käytön aikana tai välittömästi käytön jälkeen. Anna koneen jäähtyä ennen varastointia tai huoltotoimenpiteitä.
- Sammuta moottori, ennen huoltoa, puhdistusta ja tarkistusta.
- Älä käytä laitetta, joka ei ole säädetty tai koottu oikein. Älä myöskään käytä laitetta, jonka rakenne on vaurioitunut tai muuten puutteellinen.
- Älä käytä tai säilytä moottoria helposti syttyvien, räjähdysherkkien tai muiden vaarallisten aineiden läheisyydessä.
- Älä anna perehtymättömän tai lasten käyttää laitetta. Pidä lapset ja eläimet poissa koneen luota.
- Älä muuta laitteen rakennetta. Rakenteen muuttaminen alkuperäisestä voi aiheuttaa vakavan vaaratilanteen ja mitätöi takuun.
- Älä käytä laitetta väsyneenä, päihtyneenä tai sairaana ollessa.
- Polttomoottori vesipumppua ei saa käyttää epätasaisella alustalla, moottorin voitelu saattaa olla riittämätöntä.

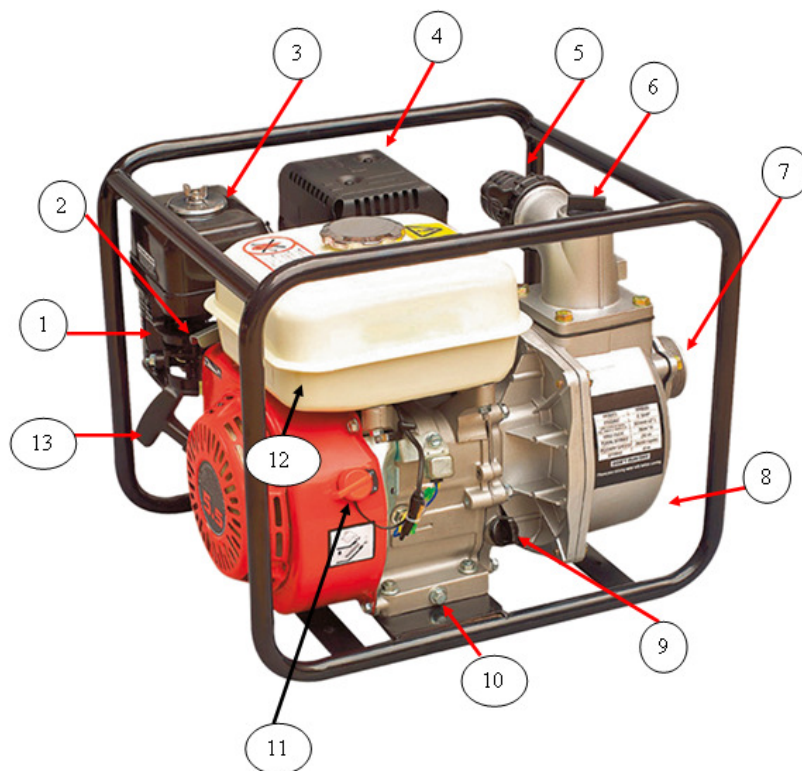
Varoitus! Ennen käyttöä on otettava huomioon ja tiedostettava se, että moottorikäyttöisen laitteen käyttöön sisältyy aina riskejä, joita ei täysin voida pois sulkea.

Panther



Laitekuvaus.

1. Rikastinvipu
2. Kaasuvipu
3. Ilmansuodatin
4. Äänenvaimennin
5. Paineletkun muoviyhde
6. Täyttöyhde (siemenvesi)
7. Imuletkun muoviyhde.
8. Pumpun tyhjennysyhde.
9. Öljyn lisäys/ mittatikku
10. Moottoriöljyn poistopropu
11. Sammutusvipu.
12. Polttoainesäiliö.
13. Käynnistinkahva



Käyttöohjeet

Polttomoottori vesipumppu on tarkoitettu puhtaan ja harmaan veden pumppaamiseen eri tarkoituksissa.

Polttomoottori vesipumpulla voit esimerkiksi kastella kasvimaata, tyhjentää altaita, kaivoja, ym.

Polttomoottori vesipumppua ei ole tarkoitettu liitettäväksi juomaveden vesiverkkoon. Meriveden pumppaaminen voi syövyttää ja aiheuttaa hapettumia pumppuosaan.

Tyhjennä pumpunpesä vedestä ennen varastointia. Veden jäätyminen rikkoo pumpun pesän ja tiivisteet.

Pumpun esivalmistelut.

1. Kiinnitä imu ja paineletkun yhteen, ja sihti imuletkun päähän. Kiinnitä myös letkut ja klemmarit. Käytä kudosvahvistettua letkua.
2. Aseta imuletku paikkaan josta vettä otetaan ja paineletku kohteeseen, jonne vesi siirretään.
3. Poista täyttöyhteen korkki ja täytä pumppu vedellä, kiinnitä korkki.
4. Käynnistä moottori, alussa pumpussa ja letkuissa on vielä ilmaa, hetken kuluttua ilma poistuu ja vesi alkaa virrata letkuissa.
5. Säädä moottorin kierrokset sopivaksi.
6. Älä käytä moottoria maksimikierroksilla pitkiä aikoja.
7. Mikäli imuletku on pitkä tai imukorkeus on suuri, eikä pumppu saa veden virtausta aikaiseksi, asenna imuletkun päähän pohjaventtiili (lisävaruste) ja täytä imuletku sekä pumppu vedellä.
8. Käynnistä moottori, kokeile uudestaan.

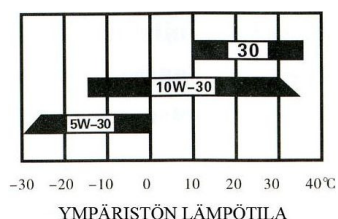
HUOLEHDI ETTEI VESIPUMPPUUN PÄÄSE KIINTEÄÄ AINETTA, ESIMERKIKSI KIVIÄ, VEDEN MUKANA.

Panther



KÄYTTÖNOTTO

- MOOTTORIT TOIMITETAAN VOITELUAINEETTOMINA, LISÄÄ VOITELUÖLJY ENNEN KÄYTTÖNOTTOA.
- Huomaa, että voiteluaineen valinnassa täytyy ottaa huomioon käyttöympäristön lämpötila. Valitse käytettävän voiteluöljyn SAE-viskositeetti oheisen taulukon mukaisesti.
- Varmistu, että laitteen kaikki ruuvit ja liitokset ovat kiristetty tiukkaan.
- Tarkasta tulpan kärkiväli (kts. kohta HOITO JA HUOLTO).

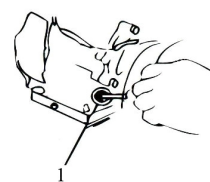


ENNEN KÄYNNISTYSTÄ

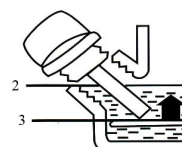
Ennen moottorin käynnistämistä tarkasta ainakin seuraavat kohteet:

Voiteluöljyn määrä

- Aseta moottori tasaiselle maalle niin, että moottori on vaakasuorassa.
- Irrota öljytikku, tarkista, että öljyn määrä on öljytikkuaun merkittyjen rajojen välissä. Tarvittaessa lisää öljyä. Älä ylitäytä säiliötä.
- Käytä vain suositeltuja öljyalaatuja.

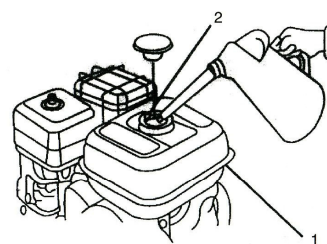


- 1 Öljyntäyttöaukko
- 2 Voiteluöljyn ylätas
- 3 Voiteluöljyn alatas



Polttoaineen määrä

- Avaa polttoainetankin korkki ja tarkasta täyttörajoista polttoaineen määrä.
- Jos polttoainetta on vähän, lisää bensiiniä, älä tankkaa täyteen, jätä tilaa.
- Käytä polttoaineena ainoastaan lyijytöntä bensiiniä.
- Jos moottori on ollut pitkän ajan käyttämättömänä, bensiini saattaa olla vanhentunutta. Tällöin tyhjennä säiliö ja korvaa vanhentunut bensiini uudella.
- Ennen kuljetusta tyhjennä polttoainesäiliö.

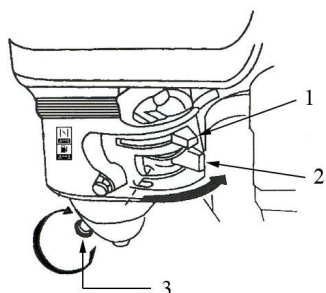


- 1 POLTTOAINETANKKI
- 2 TÄYTTÖAUKKO
- 3 PUNAINEN TÄYTTÖTASON RAJA

Panther



KÄYNNISTÄMINEN



- 1 KAASUVIPU
- 2 RIKASTINVIPU
- 3 TYHJENNYSPROPPU



PYSÄYTYSKYTKIN

- Käännä pysäytyskytkin käyntiasentoon "ON".
- Käännä kaasuvipu täysin auki (asento "ON") sekä rikastinvipu rikastusasentoon "CHOKE".
- Vedä käynnistinnarua ulos, kunnes tunnet vastuksen. Käynnistääksesi moottorin nykäise muutama kerta voimakkaasti ja tasaisesti.
- Kun moottori käynnistyy, anna rikastimen olla hetken aikaa käynnistys rikastusasennossa.
- Käännä rikastin käyntiasentoon "RUN" ja säädä kaasuvivusta moottori halutulle käyntinopeudelle.



Huom.! Vedä käynnistinnarua aina suoraan ulospäin. Jos käynnistintä vedetään ulos niin, että naru pääsee hankautumaan, kuluu naru nopeasti poikki. Pidä aina kahvasta kiinni, kun naru kelautuu takaisin. Älä koskaan päästä narua kelautumaan vapaasti paikalleen ulosvedetystä asennosta, sillä tuloksena voi olla narun katkeaminen ja käynnistinjärjestelmän vahingoittuminen.

Panther



HOITO JA HUOLTO



Huom.! Aina ennen huoltotoimenpiteitä sammuta kone ja anna sen jäähtyä.

- **Huom. varmista että katkaisin on OFF -asennossa ja sytytystulpan johto irrotettu ennen huoltotöihin ryhtymistä.**

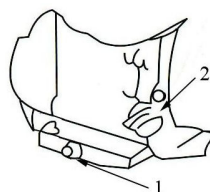
Päivittäinen huolto

- Puhdista pölystä ja liasta käytön jälkeen. Älä käytä puhdistamiseen palavia tai syövyttäviä aineita.
- Puhdista moottorin jäähdytyslaitteisto ja tuuletin liasta.
- Tarkasta, että käyttömekanismit toimivat oikein.

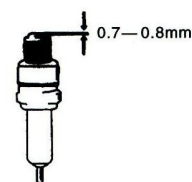
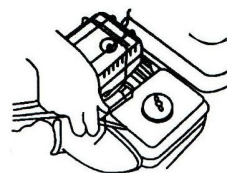


Tarkista säännöllisesti seuraavat:

- Voiteluöljyn määrä.
- Ilmansuodatin sekä ilmansuodattimen kotelo. Puhdista tarvittaessa.
- **Vaihda ilmansuodatin jos se on kulunut tai vahingoittunut tai sitä ei enää pysty tyydyttävästi puhdistamaan.**
- Tarkasta, että moottorin kaikki kiinnityselementit (pultit ja mutterit) ovat kiinni.
- Tarkasta onko laitteessa kulumia ja vaurioita.
- Vaihda voiteluöljyt 100 käyttötunnin jälkeen. Käytä ensin moottori lämpimäksi. Sammuta moottori, avaa pohjaproppu ja valuta vanhat öljyt pois. Kiinnitä pohjaproppu ja lisää öljy.
- **Hävitä jäteöljyt määräysten mukaisesti.**
- Tarkasta tulpan kunto. Irrota tulppa, puhdista tulppa varovasti (vain kun moottori on jäähtynyt) ja säädä kärkiväli välille 0,6-0,7mm. Kiristysmomentti 12 – 15 Nm. Älä kiristä liikaa!
- Sytytystulppa, puhdista ja vaihda uuteen tarvittaessa.
- Polttoainetankin sakkasihti.
- Polttoaineletkut, vaihdata tarvittaessa.



1 ÖLJYN POISTOPROPPU
2 ÖLJYN TÄYTTÖAUKKO



Panther



PITKÄAIKAINEN SÄILYTYS



Huom.! On tärkeää suorittaa tietyt huoltotoimenpiteet ennen varastointia, jotta koneesi säilyy käyttökunnossa!

ENNEN SÄILYTYSTÄ

Suorita seuraavat toimenpiteet aina ennen talvivarastointia tai muuta pitkää varastointijaksoa.

- Puhdista laitteen ulkopuoli liasta.
- Tyhjennä polttoainesäiliö.
- Käynnistä moottori ja anna käydä joutokäynnillä kunnes moottori pysähtyy. Näin kaikki moottorissa ja kaasuttimessa oleva polttoaine palaa pois.
- Anna moottorin jäähtyä noin ½ tuntia.
- Varmista kaasuttimen tyhjeneminen polttoaineesta avaamalla kaasuttimen pohjassa oleva tyhjennysproppu. Kiinnitä proppu takaisin paikoilleen.
- Irrota sytytystulppa.
- Kaada tulpan aukosta n. yksi teelusikallinen moottoriöljyä moottoriin.
- Vedä käynnistysnarusta hitaasti muutaman kerran, jolloin öljy leviää moottoriin.
- Asenna sytytystulppa paikoilleen.
- Säilytä laite kuivassa paikassa.

SÄILYTYKSEN JÄLKEEN

- Suorita seuraavat toimenpiteet säilytyksen jälkeen.
- Irrota sytytystulppa.
- Vedä käynnistysnarusta rivakasti muutaman kerran, jolloin ylimääräinen öljy poistuu moottorista.
- Tarkista sytytystulpan kunto. Asenna tulppa takaisin paikoilleen.
- Tarkista koko laitteen kunto. Valmistele laite käyttöä varten.

Panther



HÄIRIÖ	MAHDOLLINEN SYY	KORJAAVA TOIMENPIDE
Moottori ei käynnisty tai sammuilee	Virheellinen menettely	Noudata käyttöohjeita
	Moottoriöljyä ei ole riittävästi	Tarkista öljynmäärä, lisää tarvittaessa
	Nokea sytytystulpassa	Puhdista ja tarkasta sytytystulppa
	Polttoaineensuodatin tukossa	Puhdista tai vaihda suodatin
Moottori käy mutta on tehoton	Väärä rikastinvivun asento	Käytä RUN asentoa
	Likainen ilmanpuhdistin	Puhdista tai vaihda suodatin
	Kaasuttimen säädöt väärät	Tarkastuta laite huollossa
Moottori pätkii	Tarkista polttoaineen puhtaus	Tyhjennä säiliö ja laita uudet polttoaineet
Moottori käy epäsäännöllisesti	Väärä sytytystulpan kärkiväli tai	Tarkista tai vaihda sytytystulppa
Moottori savuttaa	Moottoriöljyssä paljon epäpuhtauksia	Vaihda uudet moottoriöljyt

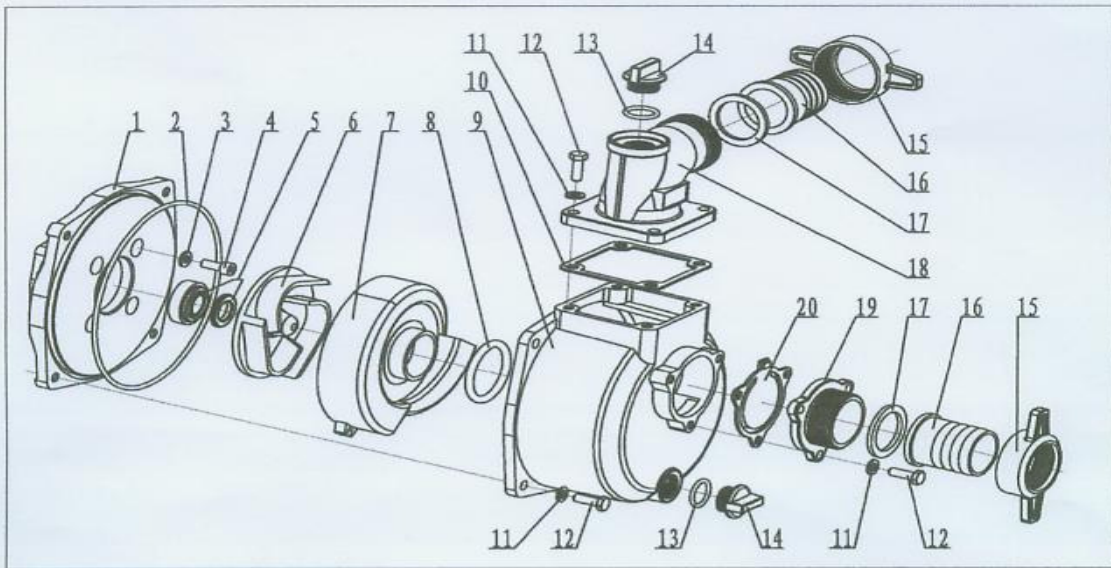
MOOTTORI		VESIPUMPPU	
Moottorityyppi	4-tahti, OHV, ilmajäähdytteinen	Malli	50
Sytytys	elektroninen	Letkulähtö	2"
Polttoaine	lyijytön bensiini	Maksimi vesimäärä	600l/ min
Iskutilavuus	196 cm ²	Maksimi imukorkeus	8 m
Isku x poraus (mm)	54 x 68	Maksimi nostokorkeus	30
Puristussuhde	8,5:1		
Suurin teho	4,8 kW/ 6,5 hv		
Polttoaineen kulutus	310 g/kWh		
Polttoaine säiliö	3,6 L		
Öljytilavuus	0,6 L		
Paino	17kg(15.5KG)		

Panther



RÄJÄYTYSKUVA VESIPUMPUSTA

Round Pumps Series Sketch map



NO.	Name	Material	Quantity	NO.	Name	Material	Quantity
1	Pump cover	ZL102	1	11	Washer	Q235	11
2	O ring	NBR	1	12	Hexangular bolt	Q235	11
3	Sealed washer	PA	4	13	O ring	NBR	2
4	Hexangular bolt	Q235	4	14	Whorl Plug	ABS	2
5	Mechanical seal		1	15	Spanner	ABS	2
6	Impeller	HT150	1	16	Pipe	ABS	2
7	Diffuser	ZL102	1	17	sealed washer	NBR	2
8	O ring	NBR	1	18	Outlet flange	ZL102	1
9	Pump body	ZL102	1	19	Inlet flange	ZL102	1
10	Outlet's sealed washer	NBR	1	20	Check valve	NBR	1





YMPÄRISTÖNSUOJELU



Tuotteen pakkausta hävitettäessä noudata materiaalista riippuen paikallisia jätehuollosta ja kierrätyksestä annettuja ohjeita.

Laitetta ei tule hävittää sekajätteen mukana, vaan se on toimitettava erilliskeräykseen. Lisätietoja www.serty.fi

TAKUU

Tuotteen takuu-aika on 12 kuukautta, ostopäivästä lukien.

Maahantuoja vastaa epäkuntoon menneen laitteen tai osien korvaamisesta, materiaali- ja valmistusvikojen osalta, jos ne todetaan tarkastuksessa vialliseksi.

Ostajan on esitettävä takuuvaatimuksen yhteydessä kassakuitti, ostolasku, takuutodistus tai lähetysohje. Tuote on palautettava täydellisenä, varustettuna selostuksella toimintahäiriöistä.

Takuu raukeaa, mikäli kone on avattu, osia vaihdettu, sitä korjattu tai sen rakennetta muutettu. Takuu ei ole voimassa ammatti- tai vuokrauskäytössä.

Takuun piiriin eivät kuulu vahingot, jotka ovat aiheutuneet normaalista kulumisesta, väärästä käytöstä tai asiattomasta käsittelystä. Takuu ei kata kuljetusta, kuljetusvaurioita eikä mitään välillisiä kustannuksia.

Takuukorjaukset saa tehdä vain maahantuojan valtuuttama huolto.

Oikeudet muutoksiin pidätetään.

EY-VAATIMUSTENMUKAISUUSVAKUUTUS

EU-maahantuoja: *Veljekset Keskinen Oy*

Onnentie 7

63610 TUURI



vakuuttamme, että **Laite :** **Polttomoottorivesipumppu**
Tyypikoodi: **DAR 0465**

täyttää seuraavien direktiivien vaatimukset: 98/37/EC, 2006/42/EC

Ja on seuraavien yhdenmukaistettujen standardien mukainen :

EN809:1998, EN ISO12100-1:2003, EN ISO 12100-2:2003

Tuurissa 03.11.2009

Kari Haka
Tuontipäällikkö.

Panther