

# GERM®

## KOKOAMISOHJE MONTERINGSANVISNING



## KLAPISIRKKELI CIRKELKAP

DAN0088

**TURVALLISUUTESI TAKIA LUE NÄMÄ KÄYTTÖOHJEET JA TUTUSTU  
HUOLELLISESTI NIIDEN SISÄLTÖÖN ENNEN LAITTEEN KÄYTTÖÄ**  
Säilytä käyttöohjeet tulevaa tarvetta varten.

**FÖR DIN EGEN SÄKERHET LÄS OCH FÖRSTÅ HELA  
BRUKSANVISNINGEN INNAN MASKINEN ANVÄNDS**  
Spara denna bruksanvisning för framtida konsultation

Käännös alkuperäisohjeista  
Översättning av originalanvisningarna

## Sisältö

TURVALLISUUSVAROITUKSET JA OHJEET .....	2
TEKNISET TIEDOT .....	3
VARAOSAPAKKAUKSEN SISÄLTÖ (IRTO-OSAT) .....	3
PAKKAUKSEN SISÄLTÖ .....	4
KOKOAMISOHJEET .....	5
SÄKERHETSANVISNINGAR OCH -ÅTGÄRDER .....	12
SPECIFIKATIONER.....	13
TILLBEHÖRSPÅSENS INNEHÅLL .....	13
EMBALLAGETS INNEHÅLL: .....	14
MONTERINGSANVISNINGAR.....	15

## TURVALLISUUSVAROITUKSET JA OHJEET

### • TUNNE LAITTEESI TOIMINTA

Lue käyttöohjeet ja ymmärrä sen sisältö ja työkaluun kiinnitettyjen tarrojen merkitys. Opettele sen käyttösovellukset ja – rajoitukset sekä sen käyttöön liittyvät mahdolliset vaaratekijät.

### • HUUMEET, ALKOHOLI JA LÄÄKITYS

Älä käytä laitetta alkoholin tai huumaavien lääkkeiden vaikutuksen alaisena, tai minkä tahansa muun lääkityksen alaisena, jotka voivat vaikuttaa suorituskykyysi.

### • VÄLTÄ VAARALLISIA OLOSUhteITA

Pidä työalue puhtaana ja hyvin valaistuna. Epäsiisti työskentelyalue on altis tapaturmille. Älä käytä laitetta kosteassa tai märässä paikassa, äläkä altista sitä sateelle. Älä käytä laitetta paikoissa, joissa voi esiintyä maali- tai liuotinhöyryjä ja paloherkkiä materiaaleja.

### • TARKASTA LAITE

Tarkasta laitteesi ennen kuin kytket sen päälle. PIDÄ SUOJAT PAIKALLAAN ja hyvässä käyttökunnossa. Ota tavaksesi tarkastaa, että avaimet ja ruuviavaimet on poistettu työkalusta ja sen toiminta-alueelta ennen laitteen käynnistämistä. Vaihda vahingoittuneet, puuttuvat tai vialliset osat ennen laitteen käyttöä.

### • PUKEUDU TARCOITUKSEN MUKAISESTI

Älä käytä löysiä vaatteita, käsineitä, kaulaketjuja tai koruja (sormuksia, rannekelloja). Ne voivat takertua koneen liikkuviin osiin ja aiheuttaa tapaturmia. Laitteen käytön aikana on suositeltavaa käyttää sähköä johtamattomia hansikkaita ja luistamattomia jalkineita. Käytä hiussuojausta, joka pitää pitkät hiukset kiinni ja estää niitä takertumasta laitteistoon.

### • SUOJAA SILMÄSI JA KASVOSI

Terä voi lennättää vieraita esineitä silmiin. Se voi aiheuttaa pysyvän silmävamman. Käytä aina suojalaseja tai kasvosuojainta. Tavallisissa silmälasissa on vain iskunkestävät linssit. Ne EIVÄT OLE turvalasit.

### • JATKOJOHDOT

Jatkojohtojen virheellinen käyttö voi aiheuttaa laitteen virheellisen toiminnan ja sen ylikuumentumisen. Varmista, että jatkojohto on poikkileikkaukseltaan riittävän suuri niin, että se mahdollistaa riittävän virransyötön moottoriin. Vältä irtonaisia ja riittämättömästi eristettyjä kytkentöjä. Liitännät tulee suorittaa suojatuilla, ulkokäyttöön tarkoitetuilla materiaaleilla.

### • VÄLTÄ SÄHKÖISKUJA

Tarkasta, että sähköpiiri on asianmukaisesti suojattu ja että se vastaa moottorin tehoa jännitettä ja taajuutta. Tarkasta maadoitusliitäntä ja säätötasauskytkin virran vastasuuntaan. Maadoita laite. Vältä keuhkosketusta maadoitettuihin pintoihin: kuten putkiin, lämpökennoihin ja jäädytinkoteloihin. Varmista, että sormesi eivät kosketa pistokkeen metallipiikkejä, kun kytket tai irrotat puunhalkaisulaitteen pistokkeen.

### • ÄLÄ KÄYTÄ TYÖKALUA VOIMAKEINON

Laite suorittaa tehtävänsä paremmin ja turvallisemmin sillä teholla, jolle se on suunniteltu. Älä käytä laitetta sellaiseen tarkoitukseen, johon sitä ei ole suunniteltu.

- **ÄLÄ YLIKURKOTTELE**

Työskentelyalueen lattia ei saa olla luistava tai liukas. Seiso tukevasti ja säilytä tasapaino vakaana koko työsuorituksen ajan. Älä koskaan seiso laitteen päällä. Seurauksena voi olla vakava tapaturma, jos laite kaatuu tai sen terää tai muuta liikkuvaa osaa kosketaan tahattomasti. Älä säilytä mitään tavaroita laitteen päällä tai sen lähellä, missä joku voi seisoa ja ulottua niihin.

- **VÄLTÄ ODOTTAMATTOMIA TAPATURMIA**

Älä yritä ladata tai irrottaa halkoja ennen kuin laite on pysähtynyt. Pidä kädet kaukana kaikista laitteen liikkuvista osista.

- **ÄLÄ KOSKAAN JÄTÄ LAITETTA KÄYNTIIN ILMAN VALVONTAA**

Älä poistu laitteen luota ennen kuin se on täysin pysähtynyt.

- **KYTKE LAITE IRTI VIRRANSYÖTÖSTÄ**

Kytke laite pois päältä kun sitä ei käytetä, ennen säätöjä, osien vaihtoa, puhdistusta tai työskentelyä sen parissa. Katso lisätietoja teknisestä käyttöohjeesta ennen huoltoa.

- **PIDÄ LAITTEESTASI HYVÄÄ HUOLTA**

Pidä laite puhtaana, jolloin se toimii parhaiten ja turvallisimmin.

- **VARMISTA TYÖPISTEEN LAPSITURVALLISUUS**

Lukitse työverstas. Kytke pääkytkimet irti. Säilytä laitetta poissa lasten ja muiden luvottomien käyttäjien ulottuvilta.

## TEKNISET TIEDOT

Mallinumero	DAN0088 (LS400)
Moottori	1200W (S1), 1500W (S6), Max. 1700W (S6)
Leikkauskapasiteetti	135mm
Terän halkaisija	Ø405 x Ø30 x 3,2 mm
Bruttopaino	32kg

## VARAOSAPAKKAUKSEN SISÄLTÖ (IRTO-OSAT)

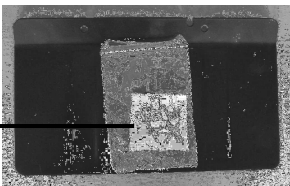
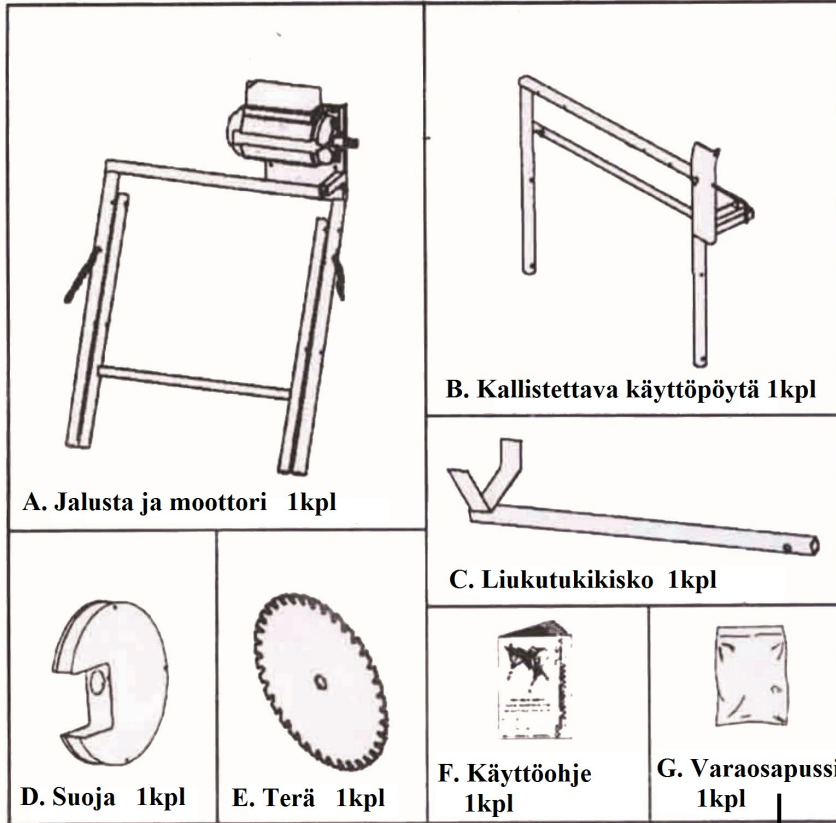
1. Aluslevy, halkaisija 6	2 kpl.	12. Muovikahva	2 kpl.
2. Pultti M8X35	1 kpl.	13. Aluslevy, halkaisija 8	12 kpl.
3. Lukkoruuvimutteri M6	1 kpl.	14. Lukkomutteri M8	10 kpl.
4. Jousi	1 kpl.	15. Pultti M6x40	1 kpl.
5. Nuppi M6X20	2 paria	16. Pultti M8x15	3 kpl.
6. Teräkiinnityslevy	2 kpl.	17. Ruuvi M5x8	4 kpl.
7. Pultti M4X55	4 kpl.	18. Mutteri M20	1 kpl.
8. Jousialuslevy, halkaisija 4	4 kpl.	19. Aluslevy, halkaisija 20	1 kpl.
9. Lukitustappi	1 kpl.	20. Ruuvi M8x15	2 kpl.
10. Aluslevy, halkaisija 4	4 kpl.	21. Terän säätöavain	1 pari
11. Ruuvi M8x70	2 kpl.	22. Ruuvi M6x40	2 kpl.



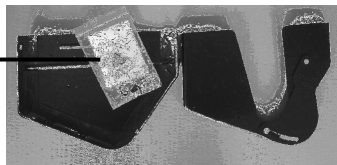
Sähkökäyttöisiä laitteita ei saa koskaan hävittää kotitalousjätteen mukana.

Sähkötyökalut, jotka ovat tulleet käyttökänsä loppuun, täytyy kerätä erikseen ja palauttaa ympäristönsuojelumääräysten mukaisesti kierrätyslaitokseen.

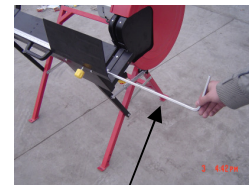
## PAKKAUKSEN SISÄLTÖ



Suojalevy 1kpl, M6x8/2kpl  
ristimutteri 2kpl.



Vasen ja oikea sivupöydän suojat  
M6x12/4kpl



Teräsmitta 1kpl



## KOKOAMISOHJEET

1. Kiinnitä moottorin tukijalusta käyttöpyöydän jalustan kanssa mutterilla M8X70/2 kpl, aluslevylläΦ8/4 kpl. ja ruuvilla M8/2 kpl. (Kuva 1)



**Kuva 1.**

2. Aseta jousi/1 kpl. jousiakselin läpi ja aseta jousiakseli ohjaimen reikään. Tämän jälkeen aseta lukkotappi/1 kpl. jousiakselin reikään. (Kuva 2)



**Kuva 2.**

3. Kiinnitä rautaketju oikein mutterilla M6X40/1 kpl., aluslevylläΦ6/2 kpl. ja mutterilla M6/1kpl. (Kuva 3)



**Kuva 3.**

4. Kiinnitä sisempi teräsuojus moottorin tukilevyyn mutterilla M8X15/2 kpl. ja M8X35/1 kpl., aluslevylläΦ8/3 kpl. ja mutterilla M8/3 kpl. kiintoavainta käyttämällä. (Kuva 4)



**Kuva 4.**

5. Kiinnitä vasemman pöydän liikkuva suoja paikalleen mutterilla M6X12/2 kpl. kuvan 4 mukaisella tavalla käyttämällä 5mm kuusioavainta. (Kuva 5)



**Kuva 5.**

6. Asenna terän sisä- ja ulkolaippa moottorin karaan kiinnittämällä ne M20/1 kpl. mutterilla ja aluslevylläΦ20/1pc käyttämällä kiintoavainta. (Kuva 6, Kuva 7)



**Kuva 6.**



**Kuva 7.**

7. Kiinnitä oikean pöydän liikkuva suoja paikalleen mutterilla M6X12/2 kpl. kuvan 4 osoittamalla tavalla käyttämällä 5mm kuusioavainta. (Kuva 8)



**Kuva 8.**

8. Asenna ulompi teräsuojus ja kiinnitä se ristimutterilla M5X8 /4 kpl. (Kuva 9)



**Kuva 9.**

9. Kiinnitä työpöytä ja suojalevy ristimutterilla M6X8/2 kpl. ja kiinnitä nappi M6X20 (keltainen)/1 kpl. (Kuva 10)



**Kuva 10.**

10. Aseta teräsmitta pöydän ylempään sivureikään.  
(Kuva 11)



**Kuva 11.**

11. Aseta liukuva jatkotuki työpöydän alempaan neliöreikään ja kiinnitä nuppi M6X20 (keltainen)/1 kpl. (Kuva 12)



**Kuva 12.**

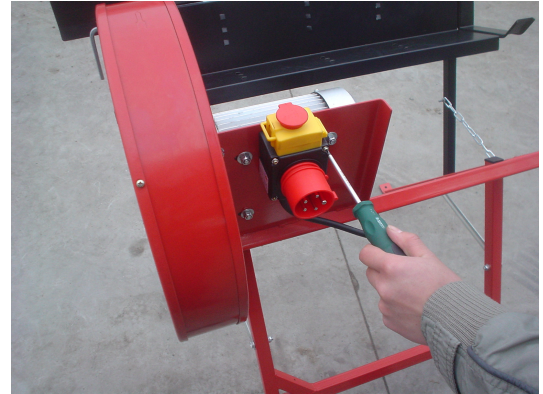
12. Asenna muovikahva työpöytään mutterilla M6X10/4 kpl. kuusioavainta käyttämällä.  
(Kuva 13)



**Kuva 13.**



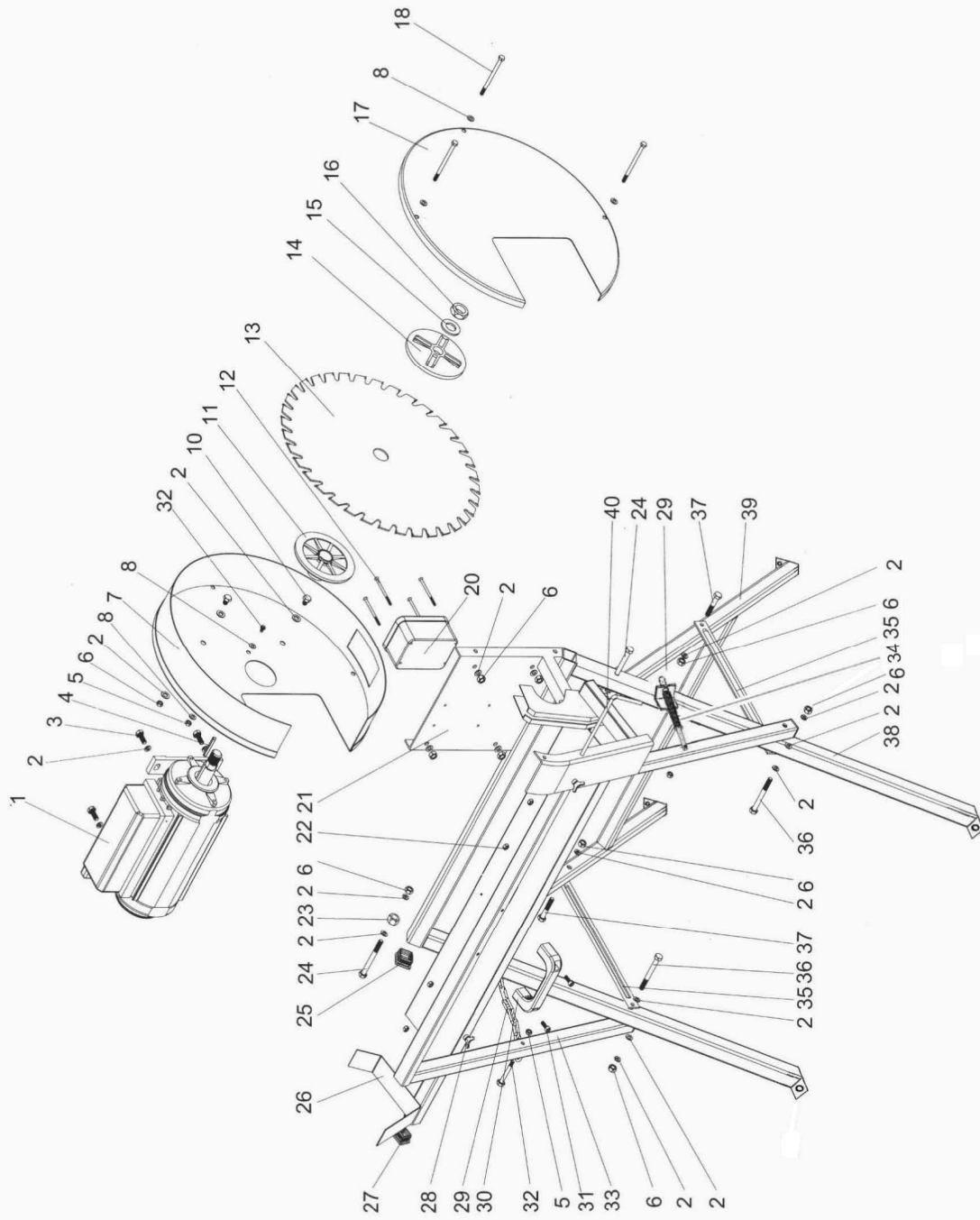
13. Kiinnitä moottorilevy ja kytkin mutterilla M4X55/4 kpl. jousialuslevyllä  $\Phi 4/4$  kpl. ja aluslevyllä  $\Phi 4/4$  kpl. ruuvitalttaa käyttämällä. (Kuva 14)



**Kuva 14.**



Ennen laitteen käyttöä, kiinnitä pultit 4 reiän kautta jalustan pohjaan.



OSA	NIMI	KPL.	OSA	NIMI	KPL.
1	Moottori ja kapasitaattori	1	29	Rautaketju	2
2	Kiinnitysmutterit M8	14	30	Kahva	2
3	Aluslevy	4	31	Sisempi kuusiokulmapultti M5x30	4
4	Kuusiokantapultti M8x20	4	32	Mutteri M5	4
5	Kupukantapultti ristiuralla M5x8	4	33	Tukivarsi	
6	Sisempi teräsuojus	1	34	Jousi	1
7	Mutteri M8	3	35	Kiinnityspultti	2
8	Aluslevy 8	3	36	Kuusiokantapultti M8x70	4
9	Kuusiokantapultti M8x15	2	37	Kuusiokantapultti M8x35	2
10	Kuusiokantapultti M8x35	1	38	Neliöputkijalusta 25x25	1
11	Sisälaippa	1	39	Neliöputki 30x30	1
12	Kupukantapultti ristiuralla M4x100	4	40	Teräsmitta	1
13	Terä	1			
14	Ulkolaippa	1			
15	Aluslevy 20	1			
16	Mutteri M20	1			
17	Ulkoinen teräsuojus	1			
18	Pultit				
19	Aluslevy 8	10			
20	Kytkinrasia	1			
21	Moottorin tukilevy	1			
22	Työpöytä	1			
23	Mutteri M8	1			
24	Kuusiokantapultti M8x40	4			
25	Muovipidätin	2			
26	Liukuva jatkotuki	1			
27	Nuppi	2			
28	Neliöteräsputki 25x25	2			

## SÄKERHETSANVISNINGAR OCH -ÅTGÄRDER

- **LÄR KÄNNA DIN SÅG**

Läs och var säker på att du förstår innehållet i bruksanvisningen och på sågen anbringade skyltar. Lär tillämpningarna och begränsningar såväl som speciella risker för detta verktyg.

- **DROGER, ALKOHOL OCH MEDICINER**

Använd inte sågen när du är påverkad av droger, alkohol eller mediciner som kan påverka din förmåga att använda den korrekt.

- **UNDBIK RISKFYLLDA SITUATIONER.**

Håll arbetsområdet rent väl belyst. Skräpiga områden inbjuder till skador. Använd inte sågen i våta eller fuktiga områden, och skydda den från regn. Använd den inte i området där ångor från färger, lösningsmedel eller lättantändliga vätskor kan utgöra en risk.

- **INSPEKTERA SÅGEN**

Kontrollera sågen innan du startar den. Håll skydd på plats och fullgott skick. Tag för vana att kontrollera att inställningsverktyg och skruvnycklar tagits bort innan du startar verktyget. Byt skadade, saknade eller felfungerande delar innan sågen åter används.

- **BÄR LÄMPLIGA KLÄDER**

Bär inte löst sittande kläder, handskar, slipsar eller smycken (ringar, armbandsur). De kan snärjas i rörliga delar. Skyddande, icke elektriskt ledande handskar och halkfria skor rekommenderas under arbetet. Skydda långt hår med hårnät eller heltäckande huvudbonad för att förhindra att det snärj i maskinen.

- **SKYDDA ÖGON OCH ANSIKTE**

Sågen kan slunga ut främmande föremål i ögonen Detta kan medföra permanenta ögonskador. Använd alltid skyddsglasögon och/eller ansiktsmask.

- **FÖRLÄNGNINGSSLADDAR**

Felaktig användning av förlängningssladdar kan leda till icke effektivt arbete med sågen och kan medföra överhettning. Säkerställ att förlängningssladdens ledararea är tillräckligt stor för att tillåta strömmen att nå motorn. Undvik att använda icke eller bristfälligt isolerade anslutningar. Säkerställ att de elektriska komponenterna är godkända för användning utomhus.

- **UNDBIK ELCHOCK**

Kontrollera att strömförsörjningskretsen är korrekt skyddad och motsvarar effektförbrukningen. Motorns spänning och frekvens. Kontrollera att strömförsörjningen är skyddsjordad och försedd med jordfelsbrytare. Skyddsjordade sågen. Förhindra kroppskontakt med jordade ytor: rörledningar, värmeelement, spisar och kylskåp. Säkerställ att du inte vidrör stiften på stickkontakten när den sätts i och dras ur vägguttaget.

- **TVINGA INTE VERKTYGET**

Det utför arbete bättre och säkrare vid den hastighet det är avsett för. Använd inte ett verktyg för annat ändamål än det avsedda.

- **STRÄCK DIG INTE**

Underlaget får inte vara halt. Stå alltid stadigt på båda fötterna och i god balans. Stå aldrig på sågen. Allvarliga personskador kan förorsakas om sågen välter eller vid oavsiktlig kontakt med klingan eller andra rörliga delar. Förvara inget över eller nära sågen där du måste stå på den för att nå.

- **UNDBIK SKADOR FRÅN OVÄNTADE OLYCKOR**

Försök inte lasta på eller avlägsna stocken innan sågen har stannat helt. Håll händerna på avstånd från rörliga delar.

- **LÄMNA ALDRIG EN SÅG UTAN UPSIKT.**

Lämna inte sågen innan den stannat helt.

- **FRÅNSKILJ KRAFTFÖRSÖRJNINGEN**

Dra stickkontakten ur vägguttaget när sågen inte används, innan justeringar, byte av delar liksom före rengöring och arbeten på sågen. Konsultera den tekniska manualen för service.

- **UNDERHÅLL SÅGEN NOGA**

Håll maskinen ren för bästa och säkra prestanda.

- **GÖR VERKSTADEN "BARNSÄKER"**

Lås verkstaden. Frånskilj huvudströmställaren. Förvara sågen utom barns och icke kvalificerade personers räckhåll.

## SPECIFIKATIONER

Modellnummer	DAN0088 (LS400)
Motor	1200W (S1), 1500W (S6), Max. 1700W (S6)
Sågkapacitet	135mm
Klingans diameter	Ø405 x Ø30 x 3,2 mm
Vikt, brutto	32kg

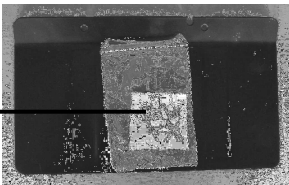
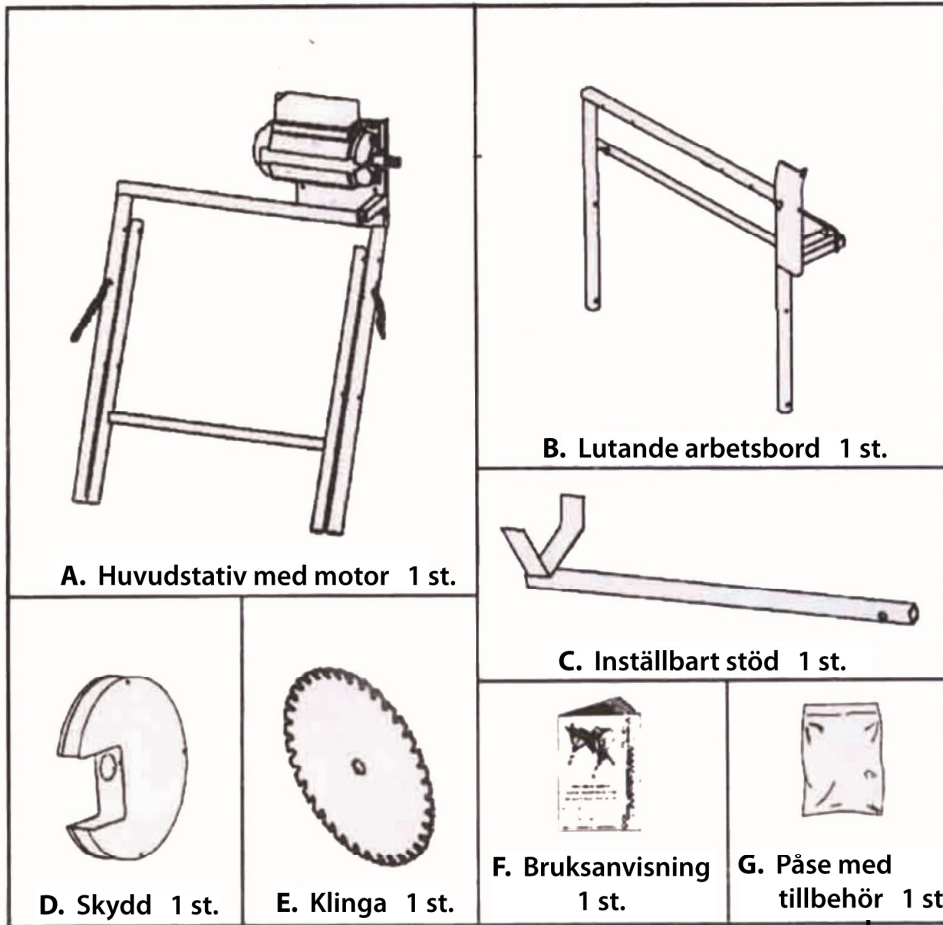
## TILLBEHÖRSPÅSENS INNEHÅLL

1. Bricka ø6	2 st.	12. Plasthandtag	2 st.
2. Skruv M8x35	1 st.	13. Bricka ø8	12 st.
3. Låsskruv mutter M6	1 st.	14. Låsmutter M8	10 st.
4. Fjäder	1 st.	15. Skruv M6x40	1 st.
2. Vred M6X20	2 par	16. Skruv M8x15	3 st.
6. Bladhållarfläns	2 st.	17. Skruv M5x8	4 st.
7. Skruv M4x55	4 st.	18. Mutter M20	1 st.
8. Fjäderbricka ø4	4 st.	19. Bricka ø20	1 st.
9. Låssprint	1 st.	20. Skruv M8x15	2 st.
10. Bricka ø4	4 st.	21. Nyckel för klingan	1 par
11. Skruv M8x70	2 st.	220. Skruv M6x40	2 st.

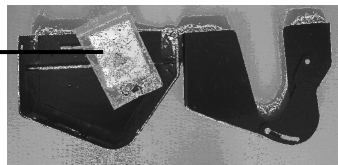


Uttjänta elektriska produkter får inte bortskaffas i hushållssoporna. Var god återvinn där möjlighet finns. Kontakta den lokala myndigheten eller återförsäljaren angående återvinning.

## EMBALLAGETS INNEHÅLL:



Skyddsplåt 1 st. med  
M6x8/2 st. korsmuttrar 2 st.



Vänster och höger rörligt lock  
med mutter M6x12/4 st.



Stållinjal 1 st.



## MONTERINGSANVISNINGAR

1. Montera motorfästet på stativet med muttrar M8x70/2st., brickor  $\varnothing 8/4$  st. och skruvar M8/2 st. (Figur 1)



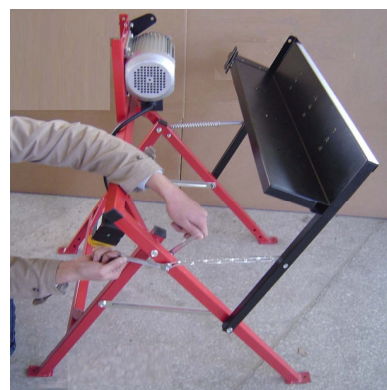
**Figur 1.**

2. För en fjäder/1 st. över fjäderstången, och för in stången i styrhålet. Fäst stången med en låssprint/1 st. genom hålet i stången.( Figur 2)



**Figur 2.**

3. Fäst stålkedjan ordentligt med muttrar M6x40/1 st. brickor  $\varnothing 6/2$  st. och mutter M6/1 st. (Figur 3)



**Figur 3.**

4. Montera inre klingskyddet på motorfästet med muttrar M8x15/2 st. och M8x35/1 st., brickor  $\varnothing 8/3$  st. och muttrar M8/3 st. med en nyckel. (Figur 4)



**Figur 4.**

5. Montera bordets västra rörliga lock med muttrar M6x12/2 st. som framgår av figur 4 med 5 mm insexnyckel. (Figur 5)



**Figur 5.**

6. Montera inre och yttre spännflänsarna på motoraxeln och fäst med muttern M20/1 st. och bricka  $\varnothing 20/1$  st. med en nyckel. (Figurerna 6 och 7)  $\varnothing 20/1$ pc by wrench.(Figure6, Figure7)



**Figur 6.**



**Figur 7.**



7. Montera bordets högra rörliga lock med muttrar M6x12/2 st. som framgår av figur 4 med 5 mm insexnyckel.( Figur 8)



**Figur 8.**

8. Montera yttre klingskyddet och fäst korsmutter M5x8/4 st. ( Figur 9)



**Figur 9.**

9. Montera skyddsplattan på arbetsbordet med korsmuttrar M6x8/2 st., och fäst vredet M6x20 (gul)/1 st. (Figur 10)



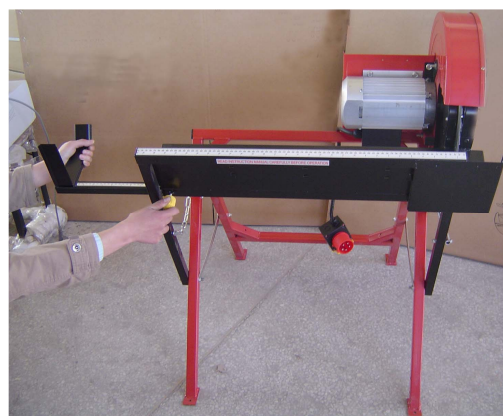
**Figur 10.**

10. För in ställinjalen i de övre hålen på bordets sidor. (Figur 11)



**Figur 11.**

11. För in det inställbara förlängningsstödet i det undre fyrkantiga hålet på arbetsbordet och montera vredet M6x20 (gul)/1 st. (Figur 12)



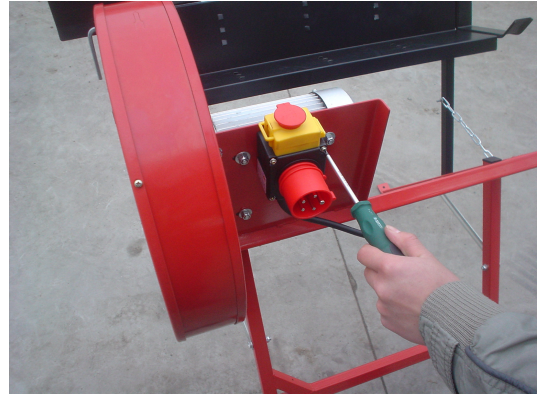
**Figur 12.**

12. Montera plasthandtaget på arbetsbordet med mutter M6x10/2 st. med en sexkantnyckel. (Figur 13)



**Figur 13.**

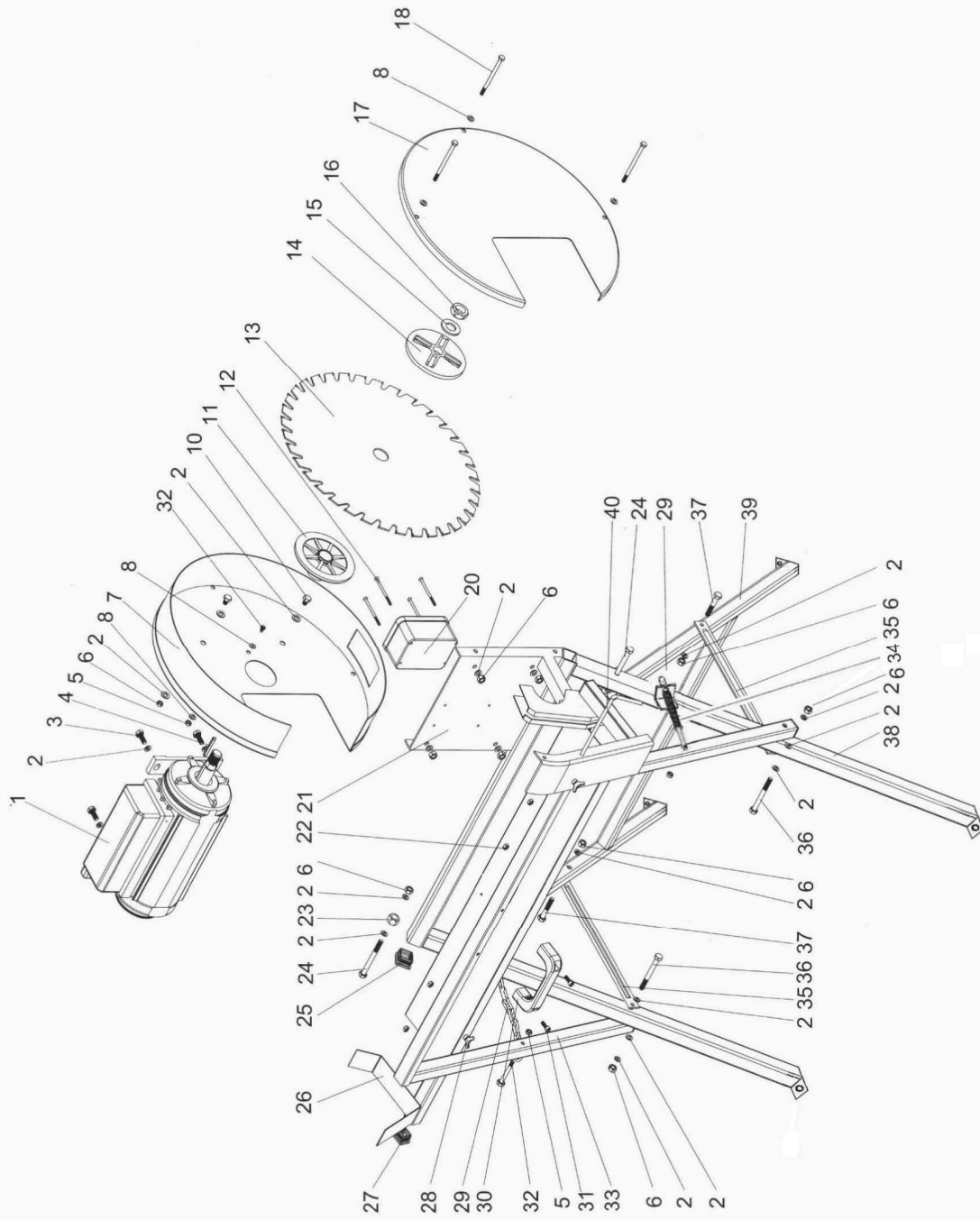
13. Montera strömställaren på motorplåten med muttrar M4x55/4 st. fjäderbrickor  $\varnothing 4/4$  st. och brickor  $\varnothing 4/4$  st. med en skruvmejsel. (Figur14)



**Figur 14.**



Innan maskinen används, var god fäst de 4 hålen med skruvar i stativets nedre del.



Nr.	BESKRIVNING	ANTAL	Nr.	BESKRIVNING	ANTAL
1	Motor och kondensator	1	29	Stålkedja	2
2	Låsmutter M8	14	30	Handtag	2
3	Bricka	4	31	Insexskruv M5x30	4
4	Sexkantskruv M8x20	4	32	Mutter M5	4
5	Spårskruv M5x8, rundskallig	4	33	Stödarm	
6	Inre klingskydd	1	34	Fjäder	1
7	Mutter M8	3	35	Tvärstag	2
8	Bricka 8	3	36	Sexkantskruv M8x70	4
9	Sexkantskruv M8x15	2	37	Sexkantskruv M8x35	2
10	Sexkantskruv M8x35	1	38	Fyrkantrör 25x25	1
11	Inre spännfläns	1	39	Fyrkantrör 30x30	1
12	Korskruv M4x100, rundskallig	4	40	Stållinjal	1
13	Sågklinga	1			
14	Yttre spännfläns	1			
15	Bricka 20	1			
16	Mutter M20	1			
17	Yttre klingskydd	1			
18	Skruvar				
19	Bricka 8	10			
20	Strömställarlåda	1			
21	Motorfäste	1			
22	Arbetsbord	1			
23	Mutter M8	1			
24	Sexkantskruv M8x40	4			
25	Plastlock	2			
26	Inställbart förlängningsstöd	1			
27	Vred	2			
28	Fyrkantrör 25x25	2			